



स्थानीय तहका असल अभ्यास र सिकाई सम्बन्धी



अनुभव आदान प्रदान कार्यक्रम

गुलरिया नगरपालिका

बर्दिया, लुम्बिनी प्रदेश

को प्रस्तुती

मिति : २०८१।११।०९ र १० गते

स्थान: भैरहवा, रुपन्देही

# नगर परिचय

## भौगोलिक तथा प्राकृतिक

- ❖ क्षेत्रफल:- ११९.९१ वर्ग कि.मी
- ❖ उचाई:- १४५ मिटर

## जनसाङ्ख्यिक

- ❖ परिवारघरघुरी संख्या:- १४,१७७
- ❖ जम्मा जनसंख्या:- ७४,५०५
- ❖ शौचालय: १४,१०९ (80 Pits and 20 % Septic Tank)
- ❖ सार्वजनिक शौचालय:- ६
- ❖ संस्थागत शौचालय:- ३१९

## आर्थिक

- ❖ प्रमुख पेशा:- कृषि तथा पशुपालन

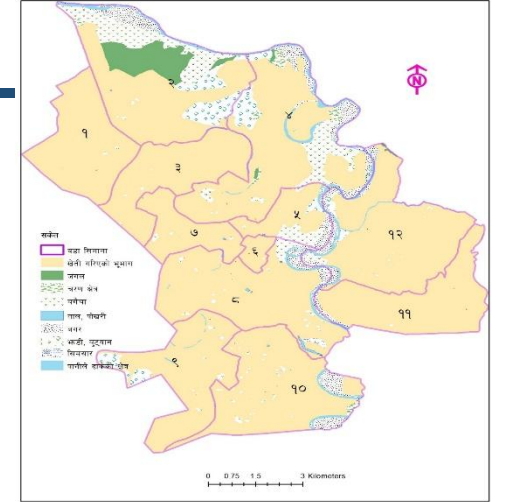
## शैक्षिक

- ❖ ४६ सामुदायीक विद्यालय

- ❖ १० मा.वि
- ❖ ३६ आ.वि
- ❖ १३ संथागत विद्यालय
- ❖ १ बहुमुखि क्याम्पस

## वातावरण तथा पर्यटक क्षेत्र

- ❖ वन क्षेत्र:- १४०० हेक्टर
  - ❖ सामुदायिक वन संख्या:- ३२
- ❖ पर्यटक क्षेत्रहरू:-
  - ❖ कृष्णसार संरक्षण क्षेत्र
  - ❖ कोटाहि मन्दिर
  - ❖ बङ्गलामुखि मन्दिर
  - ❖ भगहर ताल
  - ❖ थारु संग्रालय



## स्थानीय तहको समग्र अवस्थाको विवरण

सि.नं	विवरण	अवस्था
१	जनशक्ति व्यवस्थापन	क. जम्मा स्वीकृत दरवन्दी: ५६ पदपूर्ति: ४० रिक्त: १६ ख. कर्मचारी समायोजन पश्चात O & M सर्वेक्षण गरी प्रतिवेदन स्वीकृत भएको ।
२	प्रशासकीय भवन र पहुँच	क. प्रमुख प्रशासकीय भवन: भएको (साविकमा बनेको भवन हाल पालिकाको लागि अपर्याप्त भएको) । ख. आफ्नै वडा कार्यालय: भएको वडा संख्या = १०, नभएको वडा संख्या = २ ग. वडा केन्द्रसम्म सडक पुगेको वडाको संख्या = १२
३	कानून निर्माणको अवस्था	क. ऐनको संख्या: ११ ख. नियमावलीको संख्या: ९ ग. कार्यविधि/मापदण्ड/निर्देशिकाको संख्या: ४४
४	विभिन्न योजना तथा दस्तावेज निर्माणको अवस्था	क. आवधिक योजना: नभएको ख. वार्षिक बजेटसँगै तोकिएको ढाँचा अनुरूप मध्यमकालिन खर्च संरचना: नभएको ग. स्थानीय तहको वस्तुस्थिति विवरण: बनेको घ. भूउपयोग योजना: बनेको ङ. स्थानीय भवन निर्माण मापदण्ड: बनेको च. राजस्व सुधार कार्ययोजना: बनेको छ. आन्तरिक नियन्त्रण प्रणाली: बनेको

## स्थानीय तहको समग्र अवस्थाको विवरण

सि.नं	विवरण	अवस्था
५	स्थानीय तहको मूल्याङ्कन तथा प्रतिवेदन प्रणालीको प्रयोग	क. स्थानीय तह संस्थागत क्षमता स्वमूल्याङ्कनको प्राप्ताङ्क: ६८.२५ (गुणस्तर परीक्षण पश्चात) ख. स्थानीय तहको वित्तीय सुशासन जोखिम मूल्याङ्कनको प्राप्ताङ्क: ५७.५ ग. मन्त्रालयले तयार गरेको स्थानीय तहको प्रगति अनुगमन प्रणालीमा विवरण प्रविष्टी: नभएको
७	न्यायिक समिति सम्बन्धी	क. दर्ता भएका उजुरी/गुनासो संख्या: ४५ ख. कारवाही वा फछ्यौट भएका उजुरी संख्या: ३६ ग. कारवाही वा फछ्यौट भएका मध्ये पुनरावेदनमा गएका संख्या: १
८	वेरुजु सम्बन्धी	क. आ.व. २०८०/८१ सम्मको कायम कुल वेरुजु रकम (रु. हजारमा) २२,९९० ख. आ.व. २०८०/८१ मा फछ्यौट भएको वेरुजु रकम (रु. हजारमा) १७,४३५ (फछ्यौट प्रतिशत: .....) ग. आ.व. २०८१/८२ मा फछ्यौट गर्नुपर्ने कुल वेरुजु रकम (रु. हजारमा) ३७०,१८७
९	वातावरण तथा विपद् व्यवस्थापन	क. दमकल सेवाको उपलब्धता: आफ्नै भएको ख. फोहोर प्रशोधन केन्द्र: भएको ग. स्यानीटरी ल्याण्डफिल साईट: भएको

## स्थानीय तहको समग्र अवस्थाको विवरण

सि.नं	विवरण	अवस्था
१०	सेवा प्रवाह, पारदर्शिता र जवाफदेहिता	क. अनलाईन मार्फत प्रदान गरिएको सेवाको संख्या: ११०० (डिजीटल गभर्नेन्स फ्रेमवर्कले तोकेका मध्ये) ख. नागरिक वडापत्र: भएको ग. सूचना अधिकारी: तोकेको घ. गुनासो व्यवस्थापन, सार्वजनिक सुनुवाई, सार्वजनिक परीक्षण र सामाजिक परीक्षणको लागि कानूनी व्यवस्था: भएको ड. निगरानी निकाय तथा कार्यालयमा प्राप्त उजुरी/गुनासो संख्या: ५, फछर्यौट संख्या: ५
११	अभियानमूलक कार्यक्रम	क. वालमैत्री स्थानीय तह घोषणा भएको वडाको संख्या: नभएको ख. पोषणमैत्री स्थानीय तह घोषणा भएको वडाको संख्या: नभएको ग. वालश्रम मुक्त स्थानीय तह घोषणा भएको वडाको संख्या: नभएको

# आर्थिक वर्ष (२०८०/८१) को खुद आम्दानी र खर्चको विवरण

रकम रु. हजारमा

स्रोतको किसिम		खुद प्राप्त भएको	खर्च	खर्च प्रतिशत
वित्तीय समानीकरण अनुदान	सङ्घ	(रु. हजारमा) १५,६७,०५	१५,६७,०५	
	प्रदेश	(रु. हजारमा) ९६,२९	९६,२९	
सशर्त अनुदान	सङ्घ	(रु. हजारमा) २८,५५,७६	२८,५५,७६	
	प्रदेश	(रु. हजारमा) ११६,११	११६,११	
समपुरक अनुदान	सङ्घ	(रु. हजारमा) ७४,७४	७४,७४	
	प्रदेश	(रु. हजारमा) १४३,६३	१४३,६३	
विशेष अनुदान	सङ्घ	(रु. हजारमा) ७५,९७	७५,९७	
	प्रदेश	(रु. हजारमा) १४,९३	१४,९३	
राजश्व वाँटफाटबाट प्राप्त	-	(रु. हजारमा) १५०,५४४	१५०,५४४	
रोयल्टी	-	(रु. हजारमा)		
आन्तरिक स्रोत (स्थानीय तहको राजस्व अधिकार भित्रको मात्र)	-	(रु. हजारमा) ३६३,३२	३६३,३२	
ऋण	-	०	०	
अन्य (अ.ल्या. भए खुलाउने )	-	०	०	
जम्मा				

## आर्थिक वर्ष २०८०/८१ को मुख्य उपलब्धीहरू

सि. नं	सूचक	वेसलाईन (आ.व. २०७९/८० सम्मको अवस्था)	आ.व. २०८०/८१ को प्रगति	आ.व. २०८०/८१ को सम्मको अवस्था
१	स्थानीय तह भित्र निर्मित स्थानीय सडक (कालोपत्रे) कि.मी.	१४८ कि.मी.	७ कि.मी	१५५ कि.मी
२	स्थानीय तह भित्र निर्मित स्थानीय सडक (खण्डास्मित) कि.मी.	४९८ कि.मी.	३४ कि.मी	५३२ कि.मी
३	स्थानीय तह भित्र निर्मित स्थानीय सडक (धुले) कि.मी.	५० कि.मी.	९ कि.मी	५९ कि.मी
४	स्थानीय सडक पुल निर्माण (संख्या)	०	०	०
५	झोलुङ्गे पुल निर्माण (संख्या)	२	१	३ (संघीय अनुदान)
६	सिंचाई कुलो निर्माण (कि.मी.)	०	०	०
७	सिंचाई सुविधा पुगेको जमिनको क्षेत्रफल (हेक्टर)	४४००	८१०	५२८०
८	स्थानीय तहमा दर्ता/सूचीकृत भएका उद्योग/फार्मको संख्या	२३१०	३०४	२५१४
९	सामुदायिक विद्यालयको (माथिल्लो तहमा भर्ना हुन योग्य हुनेगरी) SEE उत्तिर्ण दर	६९.२२	१४.७२	१४.७२
१०	आधारभूत तहको खानेपानी पुगेको घरधुरी प्रतिशत	८००	१५०	९५०
११	आधारभूत तहको सरसफाई पुगेको घरधुरी प्रतिशत	८००	१५०	९५०
१२	रोजगार सूचना केन्द्रमा सूचीकृत वेरोजगारको संख्या	४१५१	८४६	४९९७

## विषयक्षेत्रगत विनियोजन र खर्चको अवस्था

रकम रु. हजारमा

सि.नं.	विषय क्षेत्र	वार्षिक विनियोजित बजेट	खर्च रकम	खर्च प्रतिशत	कैफियत
१	आर्थिक विकास	१९८,३८	१५२,५६	७६.९१	
२	सामाजिक विकास	४०,४८,०७	३६,७१,५०	९०.०७	
३	पूर्वाधार विकास	२७,०२,१२	२५,२५,१२	९३.४५	
४	सुशान तथा अन्तर सम्बन्धित क्षेत्र	२०३,६८	१५१,७६	७४.८	
५	कार्यालय सञ्चालन तथा प्रशासकिय	१२,६१,२०	१०,८२,९५	८५.९७	
	जम्मा	८४,१३,४५	७५,८३,९१	९०.३४	

### कुल खर्च अवस्था

सि.नं.	विवरण	कुल बजेट	कुल खर्च	खर्च प्रतिशत	कैफियत
१	चालु खर्च	५३,८२,४७	४८,०३,८२	८९.२५	
२	पुँजीगत खर्च	३०,३०,९८	२७,८४,४९	९१.८७	
३	कुल खर्च	८४,१३,४५	७५,८८,३९	९०.१८	



## स्वीकृत योजना तथा कार्यक्रमको विवरण

बजेटको आधारमा:

क्र.सं.	बिबरण	आ.व. २०८०/८१ को योजना संख्या
१.	५० लाख भन्दा बढी बजेटको आयोजना	१२
२.	२५+ देखि ५० लाखसम्मको आयोजना	१२
३.	५+ देखि २५ लाखसम्मको योजना	१४
४.	५ लाखसम्म बजेटको आयोजना	११७
	जम्मा	१५५

कार्यान्वयन तह/क्षेत्रको आधारमा:

क्र.सं.	बिबरण	आ.व. २०८०/८१ को योजना संख्या
१.	गाउँ/नगरपालिका स्तरीय	६८
२.	वडास्तरीय	८७
	जम्मा	१५५

योजना तथा कार्यक्रम कार्यान्वयन विधि:

क्र.सं.	बिबरण	आ.व. २०८०/८१ को योजना संख्या
१.	उपभोक्ता समिति मार्फत	८६
२.	निर्माण व्यवसायी मार्फत	८
३.	अन्य (कोटेशन)	६१
	जम्मा	१५५

# आर्थिक वर्ष २०८०/८१ मा सम्पादित उल्लेखनिय कार्यहरु

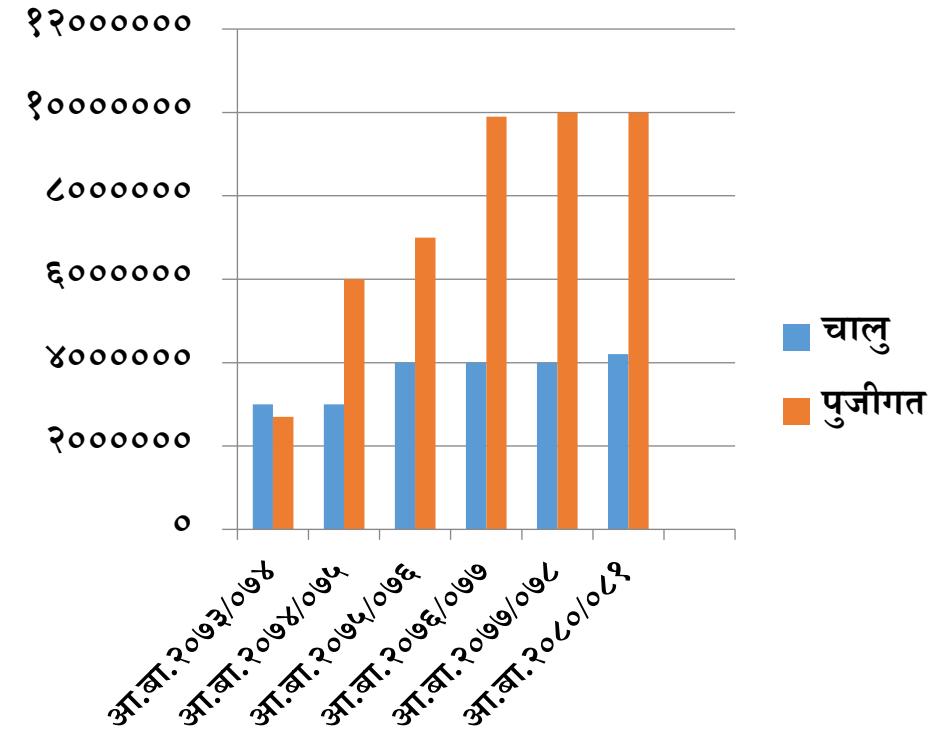
- ❖ २०७१ सालको बाढी प्रभावित ३१ घरपरिवारहरु लाई दोस्रो चरणको सुरक्षित आवास निर्माण कार्य सम्पन्न गरि हस्तान्तरण ।
- ❖ प्रत्येक वडामा आधारभूत स्वास्थ्य केन्द्रका भवनहरुको निर्माण कार्य सम्पन्न ।
- ❖ ८१० क्षे.फ. सिचाई हुने गरि १४ कि.मी विद्युतीकरण र भुमिगत सिचाई सुविधा प्रदान ।
- ❖ ल्याण्ड फिल्ड साइट स्तरोन्नती र दिशाजन्य लेदो पदार्थ प्रशोधन केन्द्र सञ्चालन ।
- ❖ आर्थिक वर्षमा ७ कि.मी सडक कालोपत्रे सम्पन्न ।
- ❖ आर्थिक वर्षमा पुँजीगत खर्च ९१ प्रतिशत भन्दा बढी र समग्र खर्च ९० प्रतिशत भन्दा बढी वित्तिय प्रगती भएको ।
- ❖ +२ सम्मको शिक्षा पूर्ण निःशुल्क ।
- ❖ १२ मध्य ११ वटा वडाहरु बाल विवाह मुक्त वडा घोषणा ।
- ❖ जिल्लामै १ मात्र नगर सेवा केन्द्र नियमित सञ्चालन ।

# गुलरिया नगरपालिका एकीकृत फोरमैला व्यवस्थापन: एक अभ्यास

## विगतको अवस्था

- एक घर एक शौचालय नरहेको,
- सेप्टिक ट्यांक/पिटहरूको स्तरीय डिजाइन तथा निर्माण अभ्यासमा कमी,
- स्थलगत सरसफाइका लागि अपर्याप्त नीति/रणनीति तथा मार्गनिर्देशहरू नरहेको,
- ल्याड फिल्ड साइट तथा दिशाजन्य प्रशोधन केन्द्र नरहेको,
- खुल्ला दिशाका कारण दिशाजन्य रोगहरूको प्रकोप रहेको,
- फोहरलाई मोहरमा परिणत गर्ने अवधारणा नरहेको,
- ठोस फोहोर ब्यवस्थापन प्राथमिकतामा पर्ने नगरेको,
- वाश क्षेत्रमा नगरपालिकासंग प्रयाप्त जनशक्ति तथा श्रोत साधनको अभाव भएको

एकीकृत फोहर व्यवस्थापन तुलनात्मक बजेट ग्राफ (खानेपानी बाहेक)



# गुलरिया नगरपालिका एकिकृत फोरमैला व्यवस्थापन: एक अभ्यास

## फोहरमैला व्यवस्थापन

### हालको अवस्था

- कुल अनुमानीत फोहर उत्सर्जन दैनिक १० टन (७०% कुहिने)
- व्यवस्थित गरिएको फोहर दैनिक ५ टन, कार्यरत सरसफाई कर्मि १८ जना
- उपलब्ध साधन:- १ टिप्पर, २ ट्र्याक्टर, १ सक्सन ट्याङ्कर र २० हिवल व्यारो,
- दिशाजन्य प्रशोधन केन्द्र १ र ल्याण्ड फिल्ड साइड १ (सामुदायीक वनमा व्यवस्थापन गरिएको)
- पूर्ण सरसफाई कार्यक्रम कार्यान्वयनमा रहेको,
- एकिकृत फोहरमैला व्यवस्थापन अवधारणा(ठोस फोहर+ दिशाजन्य लेदो पदार्थ),
- फोहरमैला व्यवस्थापनमा समुदाय परिचालन,
- कम्पोष्ट मल उत्पादन र बजारीकरणको सुरुवात,
- औषधीजन्य तथा औधोगीक फोहर व्यवस्थापन स्वयं जिम्मेवारी अन्तर्गत राखिएको,



## निस्कर्ष (स्थानीय तथा राष्ट्रिय विकासमा परेको प्रभाव सहित )

- दिगो विकास लक्ष्य-६ खानेपानी र सरसफाई सूचक पुरा गर्नमा सहयोगी,
- स्थानीय तहमा खुला दिशामुक्त क्षेत्र घोषणाको दिगोपन कायम गर्नमा प्रभावकारी,
- दिशाजन्य कारणबाट लाग्ने रोगहरुको संख्यामा ४८ प्रतिशतले कमि आउनु,
- नेपाल सरकारको १ स्थानीय तह १ दिशाजन्य लेदो पदार्थ प्रशोधन केन्द्रको नीति कार्यान्वयन,
- खानेपानी तथा सरसफाईका क्षेत्रमा जनचेतनामा वृद्धि,
- दिशा होइन “Brown Gold” अवधारणामा वृद्धि,
- फोहर व्यवस्थापनमा शुल्क निर्धारण, आन्तरिक आयमा योगदान,
- एकीकृत फोहर व्यवस्थापनबाट कम्पोष्ट मल तयार गरि नमुना रुपमा वितरण तथा बजारीकरण,
- पूर्ण सरसफाईका ५+१ सूचकहरु प्राप्त गर्नमा सहयोगी,
- स्थानीय बजार सफा तथा स्वच्छ हुनु ।

## आगामी कार्यदिशा

- मानव मलमुत्रीय फोहोर प्रशोधन प्लान्टका लागि वातावरणीय अनुगमन तथा न्यूनीकरण योजना कार्यान्वयन गर्ने
- मानव मलमुत्रीय फोहोर प्रशोधन प्लान्टको प्रयोगको पैरवीका लागि सामाजिक परिचालन
- सरसफाइको महत्वको शृंखलाको खोजबिन गर्न बजार विश्लेषण
- को-कम्पोष्ट (मिसाएर खाद )बनाउने सम्भाव्यता हेर्नेनिजी क्षेत्रसंगको समन्वय र सहकार्य अभिवृद्धि गर्ने
- एकीकृत फोहर ब्यबस्थापनमा कार्यगर्ने जनशक्तिको क्षमता बिकास गर्ने
- गुलरिया नगरपालिकाको सरसफाई ऐन बनाइ लागु गर्ने
- बाताबरण संरक्षण सम्बन्धि कार्यक्रमहरु बनाइ लागु गर्ने
- SLTS लाई सघन रुपमा संचालन गर्ने

# धन्यवाद !



**गुलरिया नगरपालिका**  
नगरकार्यपालिकाको कार्यालय  
GULARIYA MUNICIPALITY, LUMBINI PROVINCE

